

ELSEVIER

NR 4

APRIL 1999

54^e JAARGANG

BOUW

RUIMTE VOOR ONDERNEMING

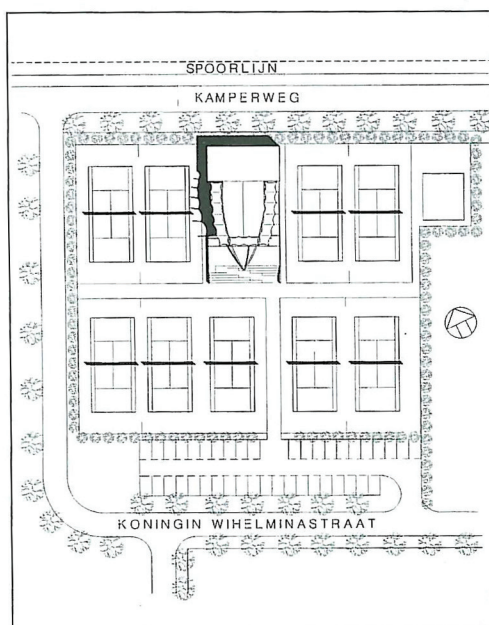


BEDRIJVENTERREIN ALS PRODUCT VAN VRAAG EN AANBOD



Het tennispaviljoen als een exotische hagedis tussen de gravelbanen. Uit het westen.

CLUBGEBOUW TE ZWOLLE BOOG (1)



Situatie 1:2000.

Moritz architecten te Zwolle

ontwerp John van Dijk en Rob Moritz

Een eenvoudige doos met kleedkamers en een verhoogd terras waarop een kantine staat, dat is in het kort het hele ontwerp: een mooi voorbeeld van building from scratch. Maar de uitvoering van die kantine, met glas, luifeldoek en een stalen boogconstructie, geeft het gebouwtje de uitstraling waar de opdrachtgever om gevraagd had. Eenvoudige en vooral goedkope materialen zetten de toon, alleen waar het echt nodig was zijn extra middelen ingezet. Maar juist die goedkope oplossingen maken dit gebouwtje zo aantrekkelijk, de glazen convectorbakken en de inventieve verlichting zijn er mooie voorbeelden van.

*De rust en de stilte die de foto's uitstralen zijn bedrieglijk. Overal is het geluid van kaatsende tennisballen te horen, tijdens drukbezochte toernooien kan het er zelfs een heksenketel zijn. Ook de omgeving draagt haar steentje bij: aan de ene kant loopt een drukke spoorlijn en aan de andere kant staat een moskee. Maar dat hoort nu eenmaal bij de dynamiek van de tennissport. In New York wachten de spelers met de opslag tot een vliegtuig is overgevlogen, hier wacht men even tot de intercity voorbij is. De architect noemt het gebouw animorf, en inderdaad heeft het paviljoen iets dierlijks: als een exotische hagedis zit het, tussen de tennisbanen, de spelers en de omgeving in de gaten te houden.
PV.*



Het van onder aangelichte luifeldoek doet ook dienst als terrasverlichting. Uit het zuiden.

Toelichting Moritz architecten:

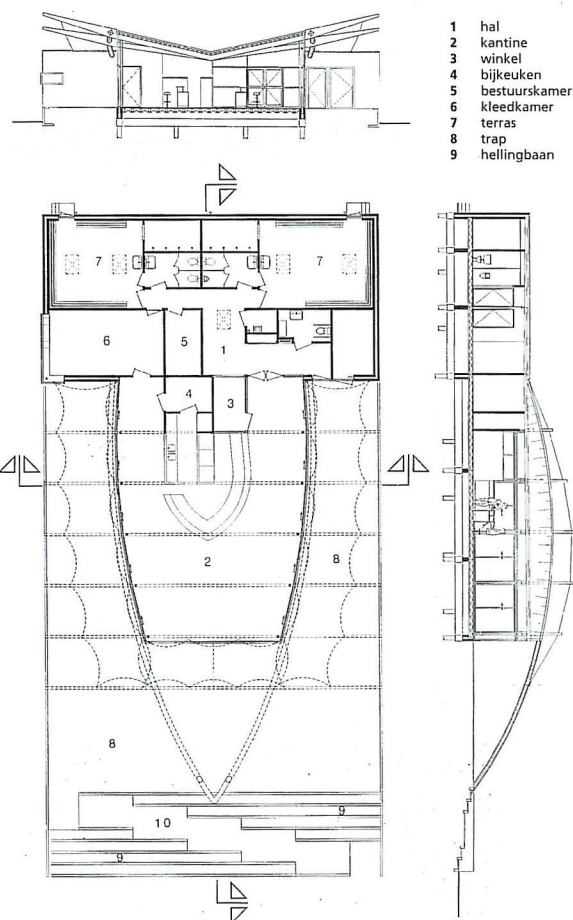
Opdracht Niet de aanwezigheid van middelen maar de toestand van het twintig jaar oude noodgebouw was aanleiding voor de tennisclub tot nieuwbouw over te gaan. Om het nieuwe elan van de club uit te dragen had de enige tennisvereniging in Zwolle die nog op gravel speelt behoefte aan een gebouw met allure. Maar kleedkamers, bestuurskamer en kantine moesten wel binnen strikte budgettaire beperkingen gerealiseerd worden.

Situatie Een plek centraal tussen de negen banen werd voor het nieuwe gebouw bestemd. Deze prominente plek in een abstracte omgeving van rood gravel omzoomd door donkergroene coniferen bepaalde de opzet van het gebouw.

Ontwerp Kantine en terras zijn verhoogd aangelegd voor een panoramisch

uitzicht over de banen. Alle overige functies zijn in een zo eenvoudig en goedkoop mogelijke doos ondergebracht en tegen de achterzijde gelegd. De kantine is een afgeschut gedeelte van het terras, de schuifpuien zijn de doordringbare scheiding tussen binnen en buiten. De ingang via de hal doet alleen 's ochtends dienst, wanneer de kleedkamers gebruikt worden terwijl de kantine nog dicht is. Bovenop staat de elegant over het terras waaierende staalconstructie. De verdraaiende reeks spanten veroorzaakt bij het passeren een schijnbare beweging. Door zijn symmetrie en het skin and bones karakter van het tussen de spantuiteinden gespannen luifeldoek krijgt het gebouw een animorfe uitstraling.

Materiaalkeuze Het dichte blok en het verhoogde terras zijn in tennisachtergrondkleur donkergroen gekeimd, de dichte gevels zijn gemetseld uit een rest-

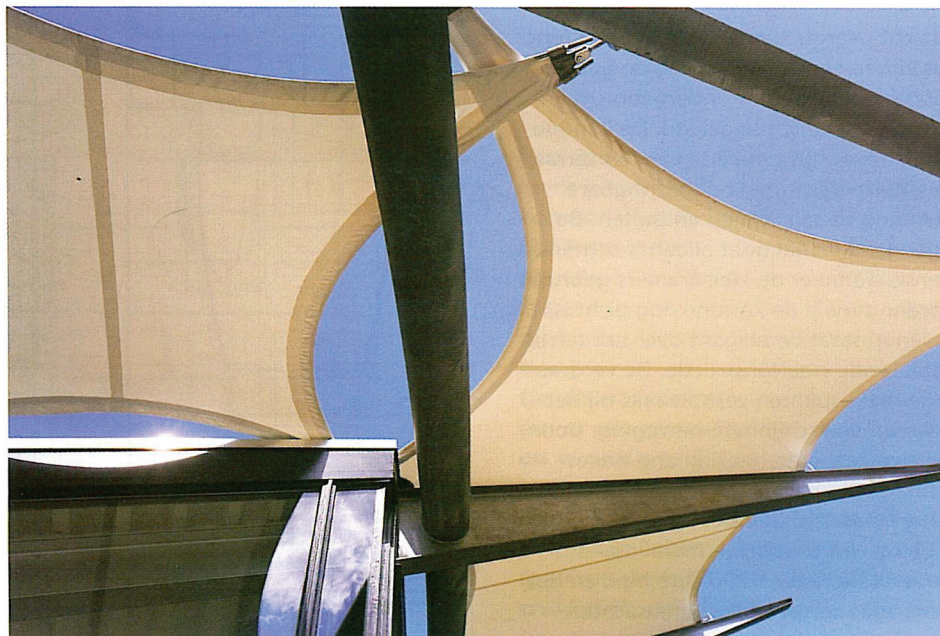


- 1 hal
- 2 kantine
- 3 winkel
- 4 bijkeuken
- 5 bestuurskamer
- 6 kleedkamer
- 7 terras
- 8 trap
- 9 hellingbaan

Plattegrond en doorsneden 1:400.



Overdag dient het luifeldoek als zonwering.



Compositie van stalen liggers en buizen en luifeldoek.

partij kalkzandsteen gevelstenen en de zijkanten van het terras bestaan uit keerwandelementen. De terrastrap en de daarin opgenomen hellingbaan zijn meegestraat in de groene trottoirtegels van het terras. De vloertegels in de kantine zijn groen, doorlopend vanuit de bestrating van het terras. De deels dragende binnenbladen en binnenwanden zijn in halfsteensverband gelijmd van vellingkantblokken en lichtgroen gesausd.

Constructie De staalconstructie van de kantine bestaat uit onderling verdraaiende spanten met uitkragingen voor de luifelbevestiging. De spanten zijn geregen aan gekromde buizen, die de stabiliteit verzorgen. Ze worden ondersteund door kolommen net binnen de gevel waarmee ze portalen vormen. De geprofileerd stalen dakplaten volgen moeiteloos de getordeerde vorm van het dak. Het van een pvc-deklaag voorziene polyester luifeldoek heeft de torsie zelfs nodig om strak en klappervrij gespannen te kunnen worden.

Bouwfysica Het luifeldoek rondom de kantine voorkomt niet alleen overmatige opwarming 's zomers, maar dient ook als beschutting en verlichting van het terras en als schuilplaats bij regenbuien tijdens toernooien.

Uitvoering De zes portaalspanten en de twee gekromde buizen zijn op de bouwplaats op hun ankers gesteld, aan elkaar gelast en vervolgens in delen geslepen om naar de verzinkerij vervoerd te worden. De maatvoering was zo nauwkeurig dat de aansluitende houten kozijnen vanaf het 3D-computermodel op maat vervaardigd konden worden.

Inrichting Het meubilair is uit het oude gebouw meegenomen.

Namen en getallen

Adviseurs: Van Schieveen bouwtechnisch adviesbureau bv, Zwolle (constructie); Unica installatietechniek bv, Zwolle (installaties); Poly Ned, 't Loo Oldebroek (luifeldoek).

Opdrachtgever: tennisvereniging ZLTB, Zwolle.

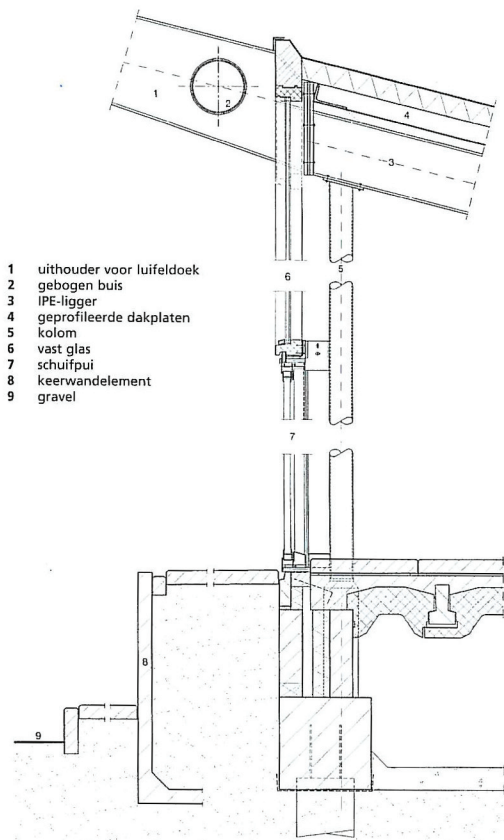
Hoofdaannemer: Nikkels bouwbedrijf bv, Twello.

Leveranciers: Ten Koppel staalbouw bv, Zwolle (staalconstructie); Lichtvormgevers, Dwingeloo (verlichting).

Data: opdracht 1995, ontwerp 1995, bouw 1996 - 1997.

Maten: opp bouwterrein 1400 m², bebouwde opp 630 m², bruto vloeroopp 293 m², bruto inhoud 1033 m³.

Kosten: totale stichtingskosten f 630.000; bouwsom f 425.000, incl installaties (f 75.000) en honoraria, excl btw en inrichting.



Verticale doorsnede kantine 1:30.

Technische specificaties

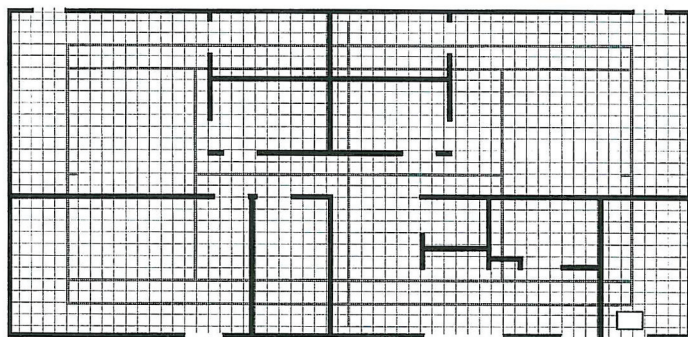
□ Afbouwconstructie

Gevel: Vanwege het grote oppervlak is HR++-glas toegepast, hoewel het gebouw 's winters slechts incidenteel gebruikt wordt omdat dan op de gravelbanen niet gespeeld wordt.

Dak: Als gevolg van leveringsproblemen zijn ongeperforeerde geprofileerde dakplaten toegepast. Doordat de hele voorzijde van het barmeubel geluidabsorberend is uitgevoerd kon de akoestiek toch op een aanvaardbaar niveau worden gebracht.

□ Installatie

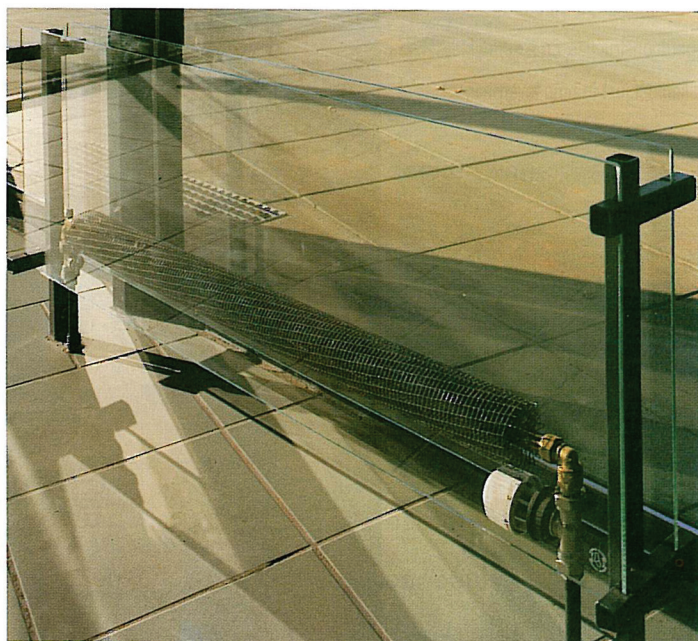
Verlichting: Binnen en buiten gemonteerde, naar boven gerichte bouwlampen lichten plafond en luifeldoek aan. Richtspots vanaf het plafond verlichten de tafels. Looplampen leveren utilitair en lowbudget barverlichting.



De vloertegels in de dichte doos zijn vanwege de gravelinloop terracotta, met als belijning de lijnen van een tennisveld.



Interieur van de kantine.



Energetisch en esthetisch gezien lagen convectorputten of vloerverwarming voor de hand. Als goedkoop alternatief heeft de architect transparante convectorbakken ontwikkeld. Twee gehard glazen platen maken de voor warmteconvectie benodigde schoorsteenwerking mogelijk.



Interieur kleedkamer, met tennisveldbelijning. (foto's interieur kantine en kleedkamer, Ben Vulkers, Zwolle; overige Sybolt Voeten architectuurfotografie, Breda)